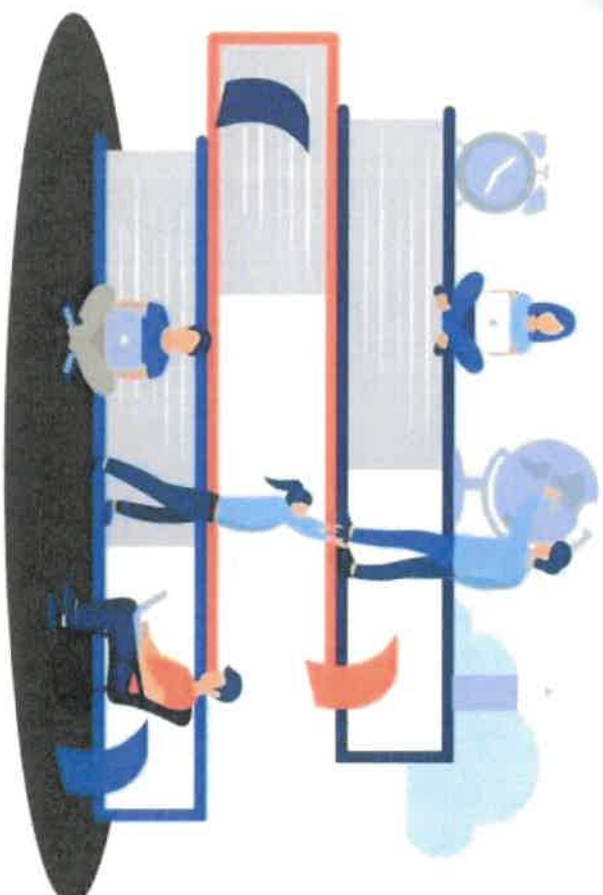


# 중소기업 취업연계 장학사업(희망사다리 1유형) 2024년 2학기 신규장학생 학생 신청 매뉴얼



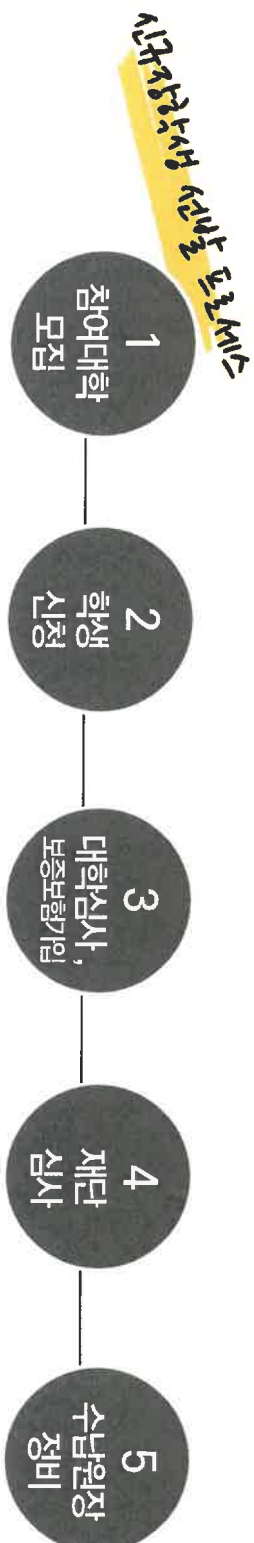
당신의 꿈은 반드시 이루어집니다

# CONTENTS

- 01 장학금 선발 절차 안내**
- 02 학생 신청방법(PC 버전)**
- 03 학생 신청방법(모바일APP 버전)**

# 1. 중소기업 취업연계 장학금 선발 절차(요약)

신규장학생 전체 선발 절차 및 대학심사 프로세스 안내



이후 장학금 지급

※ 단, 보증보험 가입 최종 완료지에 한해 장학금 지급

## 유의사항

- 대학에서 참여대학 신청을 하지 않으면, 학생 신청기간에 학생이 본 장학금을 신청할 수 없음
- 신청 시 **온라인 사전교육 및 진단평가를 이수해야 신청완료 가능**
- ※ 온라인 사전교육 및 진단평가 미이수자는 장학금 최종 신청 미완료자로, 추후 대학 심사 불가
- **장학금 지급 일정은 각 소속대학 장학처에 따라 상이** 할 수 있으며, 사업의 진행 상황에 따라 변동 가능
- ※ [재단] → 대학 지급 이후, [대학] → 학생으로의 정확한 지급 일지는 각 소속대학으로 문의 필요

## 02. 학생 신청방법 (PC 버전)

## 2. 학생 신청 매뉴얼(PC버전)

재단 홈페이지 > 중소기업 취업연계 장학금 신청

### 1. 사업 알아보기

○ 사업의 자세한 내용을 확인하기 위해 재단 홈페이지에서 장학금 소개 페이지로 들어가 사업 내용을 확인합니다.

### 2. 차원의 신청

○ 장학금 신청 화면 시, 장학금 신청 상단 메인 배너 또는 중앙의 장학금 이름 선택 후 신청서 작성 화면으로 넘어갑니다.



## | 2. 학생 신청 매뉴얼(PC버전)

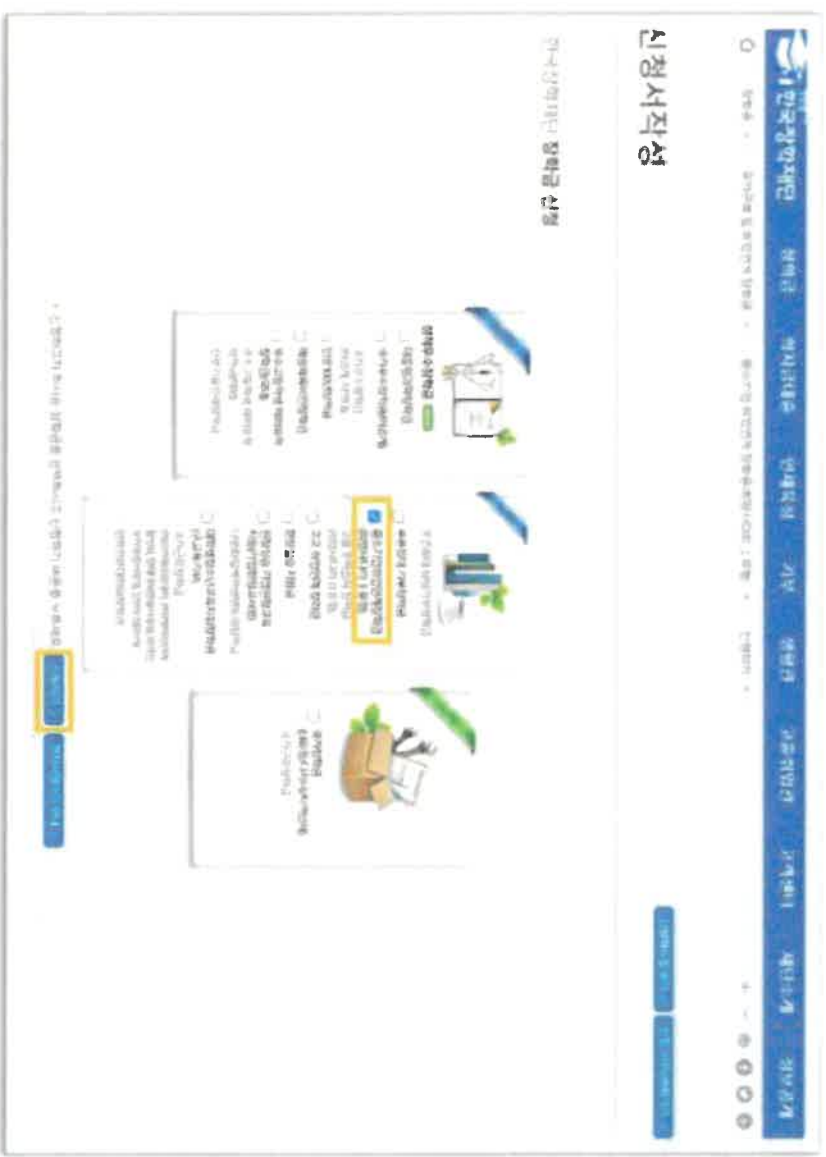
재단 홈페이지 > 중소기업 취업연계 장학금 신청

### 3. 신청하기

○ 홈페이지 로그인 후,  
상품화면에서 본 장학금을 선택 후 [신청하기] 클릭

★ ★  
신청 시 **본인 휴대전화 인증**, **본인계좌 등록** 등이 있으니  
필요사항에 대해 사전에 준비하시기 바랍니다.

- ※ 장학금 신청 본인 확인을 위한 인증 절차로, '본인' 휴대폰 및 계좌 등록임에 유의 바랍니다.
- ※ 계좌 등록의 경우 모든 은행이 아닌 **재단과 업무제휴 협업체계 은행** 계좌에 한하여 등록이 가능하므로 사전 확인하시기 바랍니다.
- \* 제휴은행: 우리, 국민, 신한, 기업, 경남, 농협, 광주, 대구, 부산, 수협, 하나은행, SC제일은행, 전북, 제주, 우체국



## | 2. 학생 신청 매뉴얼(PC버전)

재단 홈페이지 > 중소기업 취업연계 장학금 신청

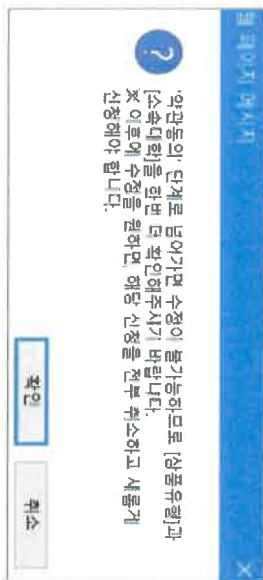
### STEP 01 대학참여여부 확인

참여여부 확인

○ 상품유형(취업지원형, 창업지원형) 선택 후,  
소속대학을 검색하여 대학사업 참여여부 확인



※ 상품유형과 소속대학은 신청완료 시 추후 수정 불가능  
- 변경할 경우, 작성한 신청서 취소 후 다시 작성해야 함에 유의



이름

상품유형  창업지원형  취업지원형

소속대학

신청성함

중소기업취업연계(행정안전부) 유망

확인

취소

※ 상품유형은 대학에서 운영하는 신청유형만 선택 가능합니다  
\* 소속대학이 중소기업 취업연계(행정안전부) 지원사업에 참여하지 않는 경우, 동일 신청이 불가능합니다

## 2. 학생 신청 매뉴얼(PC버전)

재단홈페이지 > 중소기업 취업연계 장학금 신청

### STEP 02 약관 동의

#### 약관동의

○ 개인정보제공 및 장학금 수혜약정서의  
내용확인을 확인 후 동의를 진행합니다

※ 장학금 수혜약정서의 경우 학적 변동 시 반환/환수 규정  
(예: 지퇴/제적 시 전액 반환 필수) 및 의무종사 등의 내용이 포함되어 있으므로  
동의 전 해당 내용을 반드시 필독하시기 바랍니다.)

○ 약관동의 후 [인증서 동의]를 클릭하여 희망하는 방법으로  
본인인증을 진행합니다.

**선택하세요!**

인증이 필요한 서비스입니다.

공통인증서 (구 공인인증서)    공인인증서    간편인증서



이름	주민등록번호
신정상훈	충소기업연계연계장학금필수캠퍼스1과1부원
장용우형	세검초등학교

○ 개인정보제공 및 약관동의

개인정보제공 동의 수락(장학금 및 조회에 동의 하시겠습니까?)

장학금 수혜 약정서 안내를 꼭 읽어 읽고 이해하셨습니까?

예 (수혜액 동의합니다)     아니오  
 예 (수혜액 불확실합니다)     아니오

본인은 위 내용에 동의하며 신청서에 필요한 정보를 수락 없이 사생활을 침해하지 않습니다.  
\*반 또는 사전 예치 내용 일련으로 신청에 지장이 없을 수 있고 장학금 지급 거부에도 반발할 수 없습니다.

3. 인증서선택

인증이 필요한 서비스입니다.

공통인증서 (구 공인인증서)    공인인증서    간편인증서

인증서 동의



## 2. 학생 신청 매뉴얼(PC버전)

재단 홈페이지> 중소기업 취업연계 장학금 신청

### STEP 03 개인정보 입력

#### 개인정보 입력

○ 휴대폰번호, 이메일, 실거주지 주소, 결혼여부, 병역사항 등 신청 양식을 빠짐없이 입력해주시기 바랍니다.

※ 휴대전화번호는 필수이므로 본인 휴대폰번호 입력 요망



신청서 작성

본가/거주지/직업정보/본가/본가/본가 입력

신청서 접수

본가/거주지/직업정보/본가/본가/본가 입력

신청서 접수

본가/거주지/직업정보/본가/본가/본가 입력

신청서 접수

본가/거주지/직업정보/본가/본가/본가 입력

신청서 접수

## | 2. 학생 신청 매뉴얼(PC버전)

재단 홈페이지 > 중소기업 취업연계 장학금 신청

### STEP 04 추가정보 입력

#### 기업 정보

○ 현재 해당하는 자신의 취업상태를 선택합니다  
(대학신사 시 참고자료로 활용 될 수 있음)

※ 취업지원형은 기업명 / 창업예정 / 창업희망 중 선택

#### 학교 정보

○ 소속대학교 학과 / 전공, 학번을 입력해주세요

○ 학적(학과)과 학년, 학기를 선택해주세요

★ 24년 2학기 기준 자신의 정확한 학년과 학적 입력 요망

(※ 학과, 학년 등 오입력 시 기본요건 결격으로 탈락될 수 있음에 유의)



## | 2. 학생 신청 매뉴얼(PC버전)

재단 홈페이지 > 중소기업 취업연계 장학금 신청

### STEP 05 온라인사전교육

#### 온라인사전교육

○ 하단의 [강의보기] 버튼을 눌러 팝업창이 뜨면, 온라인사전교육(총 3편)을 순차적으로 이수합니다.  
 ※ 미이수 시 아래와 같이 교육 이수 팝업창이 뜹니다



#### 유의사항

1. 중소기업 취업연계 장학사업 온라인사전교육은 총 10분 이상 소요됩니다.
2. 온라인사전교육은 총 3편으로, 3편 모두 정상 이수하여야 완료됩니다.
3. 온라인사전교육 수강 후 진단평가를 진행해야 합니다.
4. 이수 중 장기간 비활성화 또는 로그아웃, 화면 종료 시 이수 이력이 저장되지 않을 수 있습니다.
5. 비정상적인 방법으로 이수를 완료하거나 미이수 시, 향후 학자금 지원에 불이익이 있을 수 있습니다.



중소기업 취업연계 장학금(희망사다리) 온라인 사전교육에 오신 것을 환영합니다.

**유의사항**  
 1. 중소기업 취업연계 장학사업 온라인사전교육은 총 10분 이상 소요됩니다.  
 2. 온라인사전교육은 총 3편으로, 3편 모두 정상 이수하여야 완료됩니다. (편의와 미이수시 팝업 메시지가 뜹니다.)  
 3. 온라인사전교육 수강 후 진단평가를 진행해야 합니다.  
 4. 이수 중 장기간 비활성화 또는 로그아웃, 화면 종료 시 이수 이력이 저장되지 않을 수 있습니다.  
 5. 비정상적인 방법으로 이수를 완료하거나 미이수 시, 향후 학자금 지원에 불이익이 있을 수 있습니다.

중소기업 취업연계 장학금(희망사다리) 온라인 사전교육

강의명

1. 희망사다리 소각기	미이수
2. 중소기업 취업사관	미이수
3. 희망사다리 소각기 교육	미이수

진행하기

미이수 | 미이수 | 미이수

이전 | 다음



## 2. 학생 신청 매뉴얼(PC버전)

재단 홈페이지> 중소기업 취업연계 장학금 신청

### STEP 05 온라인사전교육

**온라인사전교육**

○ 온라인진단평가까지 완료 시, 다음 단계로 이동합니다.

(※ 미완료한 상태로 회원가입으로 이동 시 아래와 같이 교육 이수 팝업창이 뜹니다.)



**유의사항**

1. 중소기업 취업연계 장학사업 온라인 진단평가는 총 6문제입니다.
2. 진단평가 문제에 대한 정답을 맞출 경우 해당 문제의 해설이 보여지며, 오답 선택 시 [다시풀기]를 진행하여야 합니다.
3. 진단평가 문제를 모두 맞춘 후 [신청정보 확인] 단계로 넘어갈 수 있습니다.
4. 평가 중 장기간 비활성화 또는 로그아웃, 화면 종료 시 평가가 정상적으로 진행되지 않을 수 있습니다.
5. 비정상적인 방법으로 평가 또는 미진행 시, 향후 학자금 지원에 불이익이 있을 수 있습니다.




이름 :   
 신청성명 : 중소기업취업연계장학금희망사다리 1유형  
 신청유형 : 취업지원형



**중소기업 취업연계 장학금(희망사다리) 온라인 진단평가를 진행합니다.**

- ※ 유의사항
1. 중소기업 취업연계 장학사업 온라인 진단평가는 총 6문제입니다.
  2. 진단평가 문제에 대한 정답을 맞출 경우 해당 문제의 해설이 보여지며, 오답 선택 시 다시풀기를 진행하여야 합니다.
  3. 진단평가 문제를 모두 맞춘 후 [신청정보 확인] 단계로 넘어갈 수 있습니다.
  4. 평가 중 장기간 비활성화 또는 로그아웃, 화면 종료 시 평가가 정상적으로 진행되지 않을 수 있습니다.
  5. 비정상적인 방법으로 평가 또는 미진행 시, 향후 학자금 지원에 불이익이 있을 수 있습니다.

 온라인 사전교육 및 진단평가가 완료되었습니다.

## 2. 학생 신청 매뉴얼(PC버전)

재단 홈페이지 > 중소기업 취업연계 장학금 신청

### STEP 06 신청정보 확인

신청경로 확인

- 지금까지 기재한 정보를 최종 확인합니다.
- 수정할 경우 [이전] 버튼을 눌러 전 화면으로 돌아옵니다.



- ※ 취/창업지원금 사용계획서는 장학금 신청인 필수 제출서류이며, 대학심사에서 평가 자료로 활용될 수 있으므로 성실히 기재 후 제출하여 주시기 바랍니다.
- ※ 미제출 시 대학심사에서 탈락될 수 있음에 유의하시기 바랍니다.

#### 신청서 작성

STEP 01  
대학신청서 작성

STEP 02  
입학지원서 작성

STEP 03  
개인정보입력

STEP 04  
추가정보입력

STEP 05  
본과신청서작성

STEP 06  
신청정보확인

STEP 07  
신청완료

---

**이름** 수업등록번호

학번정보 학사등록번호

주민등록번호 신명일자

생년월일 성명

성명정보 학사등록번호

학사정보 학사등록번호

학사정보

학사정보







## 2. 학생 신청 매뉴얼(PC버전)

재단 홈페이지 > 중소기업 취업연계 장학금 신청

### [참고] 신청현황 확인 방법

#### 신청 확인

- 신청인은 [신청현황] 메뉴(직전 화면(16P)의 STEP7.신청완료 화면에서 [신청현황] 버튼을 누를 경우)를 통해 장학금 신청현황을 확인할 수 있습니다.
- [신청서 수정 및 [신청서 취소] 버튼을 통하여 장학금 신청내역 수정 및 신청취소를 할 수 있습니다.



상품유형과 소속대학은 신청완료 시 추후 수정이 불가합니다.  
※ 변경하려면 작성한 신청서 취소 후 다시 작성해야 할 경우 유의

## 03. 학생 신청방법 (모바일APP 버전)

### | 3. 학생 신청 매뉴얼(모바일APP 버전)

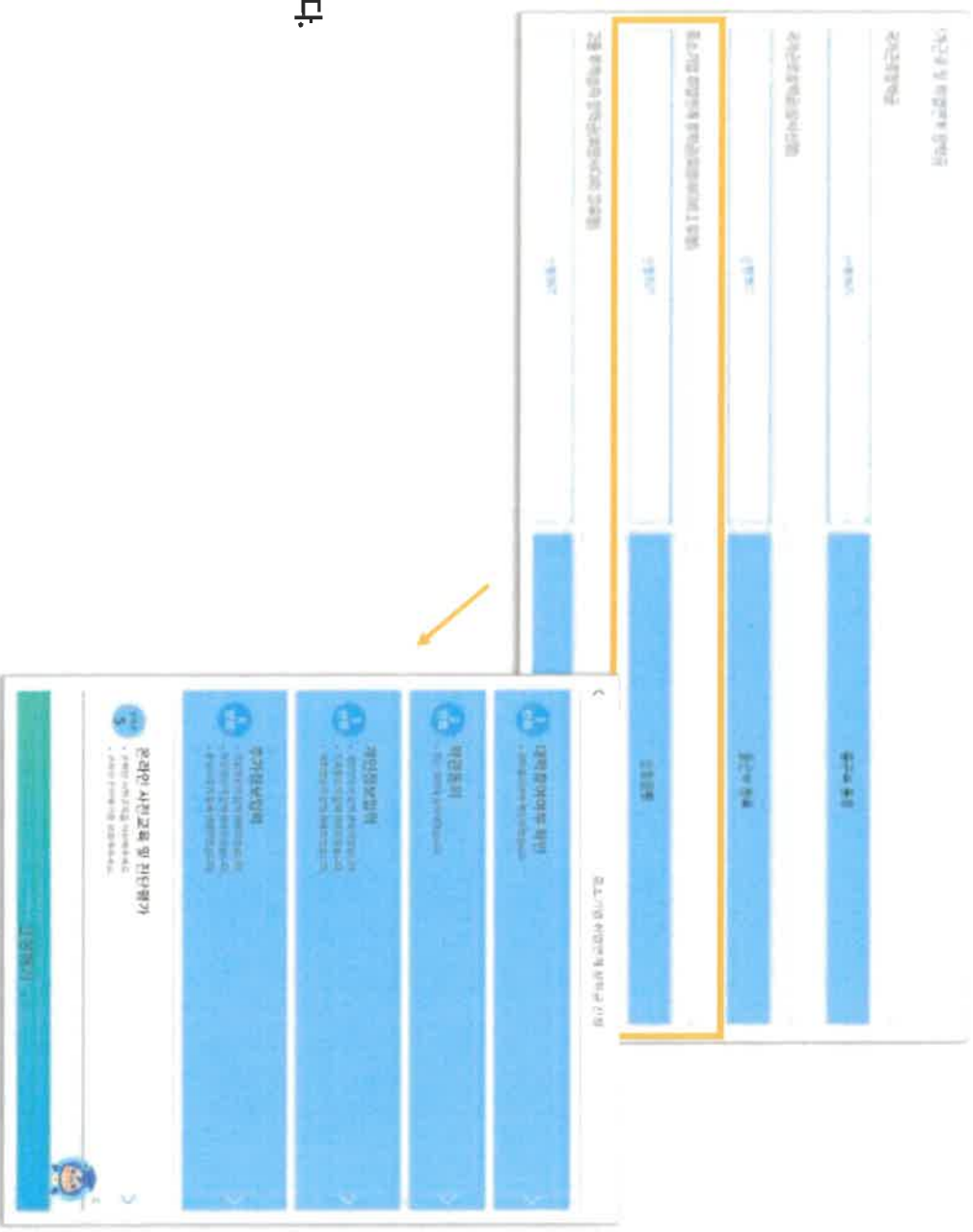
모바일 APP > 중소기업 취업연계 장학금 신청

#### 1. 사업 알아보기

○ 사업의 자세한 내용을 확인하기 위해 모바일 APP에서 장학금 소개 페이지로 들어가 사업 내용을 확인합니다.

#### 2. 참여 신청

○ 장학금 신청화면시, 메인 화면에서 스크롤을 내려 [신청하기] 버튼을 눌러 신청서 작성 화면으로 넘어갑니다.



### | 3. 학생 신청 메뉴얼(모바일APP 버전)

모바일 APP > 중소기업 취업연계 장학금 신청

#### STEP 01 대학참여여부 확인

##### 3. 신청안내

- 상품유형 선택 후, 소속대학을 검색하여 대학사업 참여여부 확인
- 화면 하단의 [신청하기] 클릭
- 신청 시 **본인 휴대폰 인증, 본인계좌 등록** 등이 있으니 필요사항에 대해 사전에 준비하시기 바랍니다.

※ 장학금 신청 본인 확인을 위한 인증 절차로, '본인' 휴대폰 및 계좌 등록임에 유의 바랍니다.

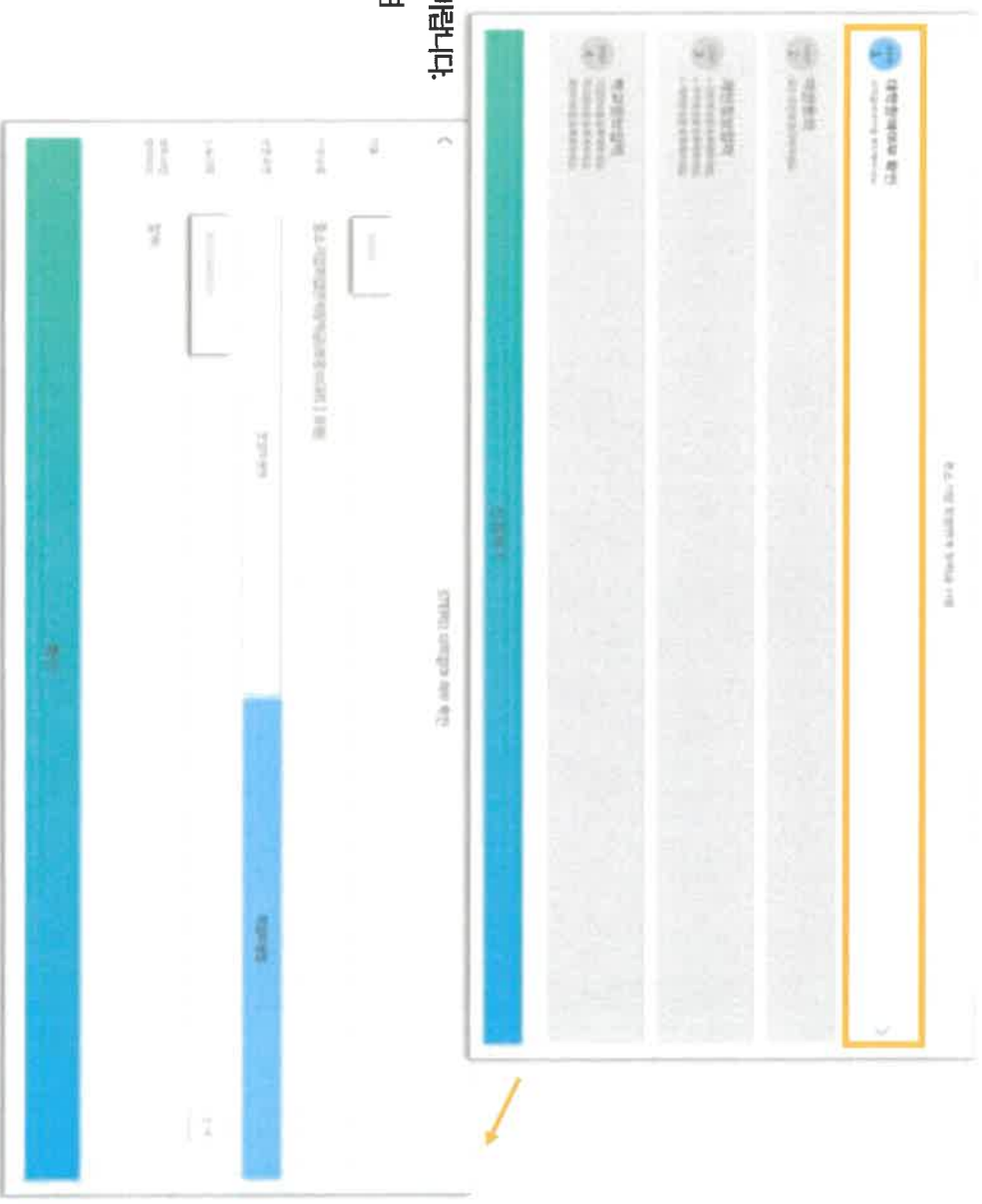
※ 계좌 등록의 경우 모든 은행이 아닌, **재단권 업무계좌 허용은행** 은행 계좌에 한하여 등록이 가능하므로 사전 확인하시어 준비하시기 바랍니다.

\* 제휴은행: 우리, 국민, 신한, 기업, 경남, 농협, 광주, 대구, 부산, 수협, 하나은행, SC제일은행, 전북, 제주, 우체국

##### 유선전화

○ 상품유형과 소속대학은 신청원문 시 추후 수정 불가능

※ 변경할 경우, 작성한 신청서 취소 후 다시 작성해야 함에 유의



### | 3. 학생 신청 매뉴얼(모바일APP 버전)

모바일 APP > 중소기업 취업연계 장학금 신청

#### STEP 02 약관 동의

##### 약관 동의

○ 개인정보제공 및 장학금 수혜의정서의

내용확인을 확인 후 동의를 진행합니다

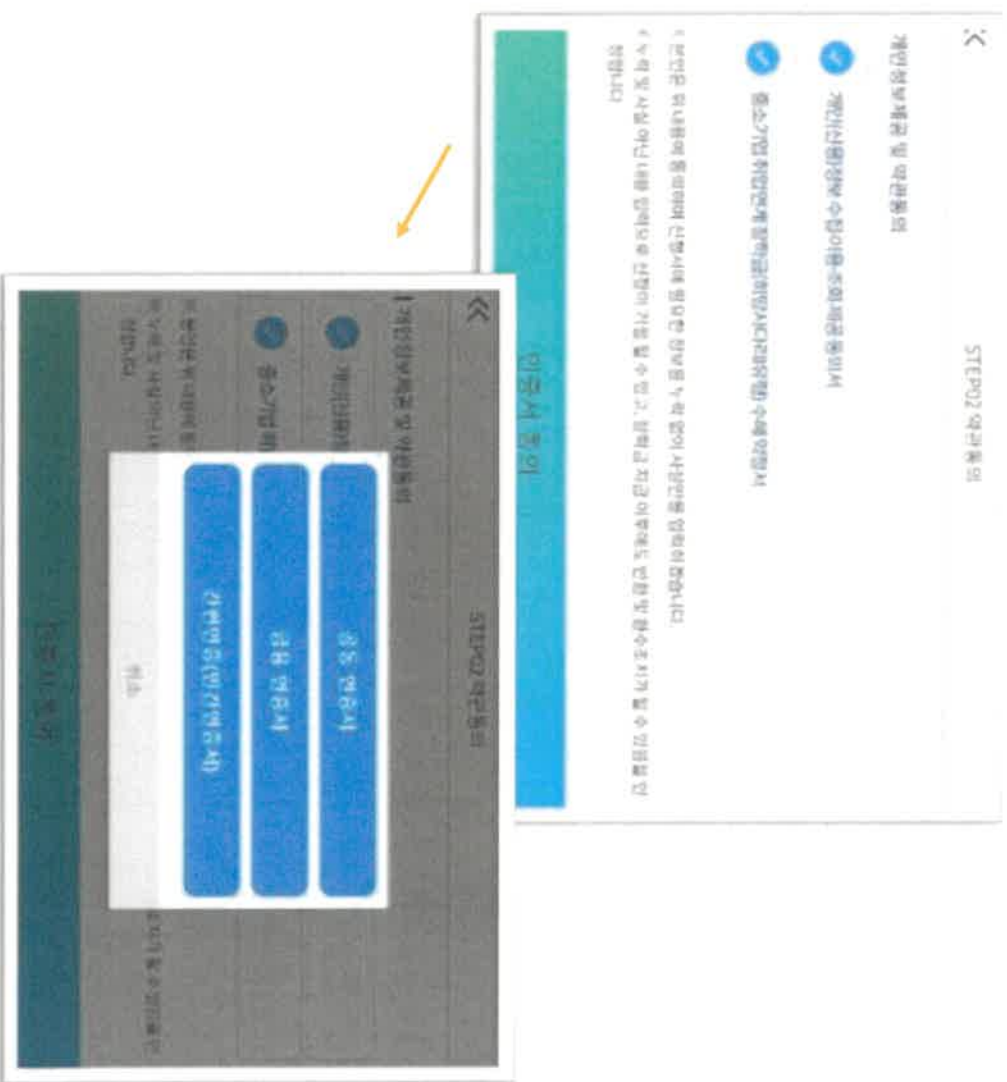
(※ 장학금 수혜의정서의 경우 학적 변동 시 반환/환수 규정

(예: 지퇴/제적 시 전액 반환 필수) 및 의무종사 등의 내용이 포함되어 있으므로

동의 전 해당 내용을 반드시 필독하시기 바랍니다.)

○ 약관 동의 후 [인증서 동의]를 클릭하여 희망하는 방법으로

본인인증을 하시기 바랍니다.



### | 3. 학생 신청 매뉴얼(모바일APP 버전)

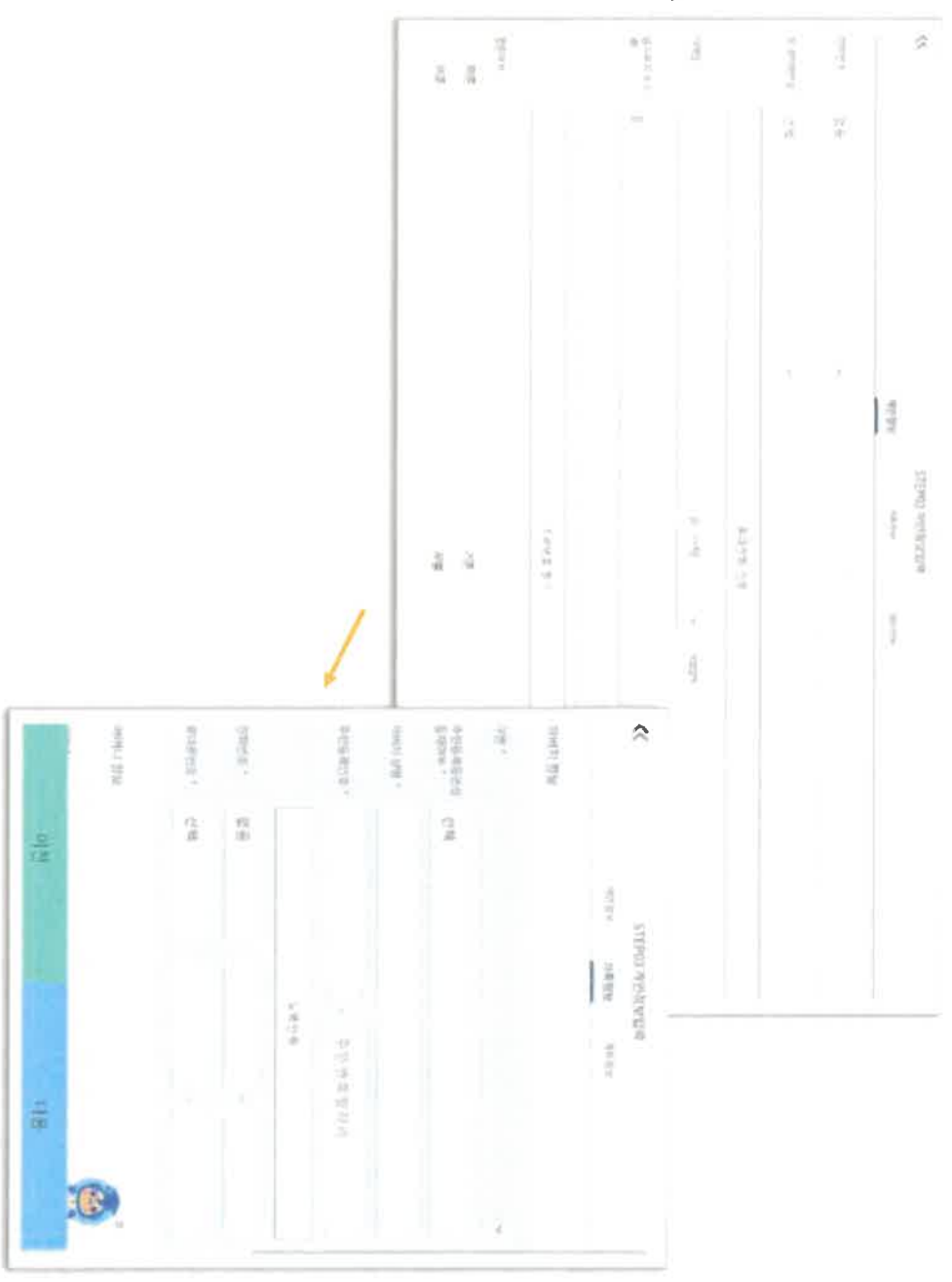
모바일 APP > 중소기업 취업연계 장학금 신청

## STEP 03 개인정보 입력

### 개인정보 입력

- 개인정보 > 가족정보 > 계좌정보 순으로 정보를 입력
- 휴대폰번호, 이메일, 실거주지 주소, 결혼여부, 병역사항 등 신청 양식을 빠짐없이 입력해주시기 바랍니다.

※ 휴대전화인증은 필수이므로 본인 휴대전화번호 입력 요망



### | 3. 학생 신청 매뉴얼(모바일APP 버전)

모바일 APP > 중소기업 취업연계 장학금 신청

#### STEP 04 학교정보 입력

##### 기업 정보

○ 현재 해당하는 자신의 취업상태를 선택합니다  
(대학심사 시 참고자료로 활용 될 수 있음)

※ 취업지원형은 기업업 / 취업예정 / 취업희망 중 선택



##### 학교 정보

○ 소속대학교 학과 / 전공, 학번을 입력해주세요

○ 학적(학과)과 학년, 학기를 선택해주세요

- 24년도 2학기 기준 자신의 정확한 학년과 학적 입력 요망

(※ 학과, 학년 등 오입력 시 기본요건 결격으로 탈락될 수 있음에 유의)



### | 3. 학생 신청 매뉴얼(모바일APP 버전)

모바일 APP > 중소기업 취업연계 장학금 신청

#### STEP 04 학교정보 입력

##### 유의사항

- 양식은 [사용계획서(다운로드)] 버튼을 클릭하여 다운로드 가능
- ※ 혹은 재단 홈페이지의 공지사항 메뉴의 중소기업 취업연계 장학사업(희망사다리 1유형) 신청기간 안내 게시글에서 다운로드 가능
- 신청기간 종료 후 시스템 상 추가서류 제출은 불가한바, 기간 내 반드시 서류 제출(업로드) 필수



※ 취/창업지원금 사용계획서는 장학금 신청인 필수 제출서류이며,

대학심사에서 평가 자료로 활용될 수 있으므로 상실히 기재 후 제출하여 주시기 바랍니다.

※ 미제출 시 대학심사에서 탈락될 수 있음에 유의하시기 바랍니다.





### | 3. 학생 신청 매뉴얼(모바일APP 버전)

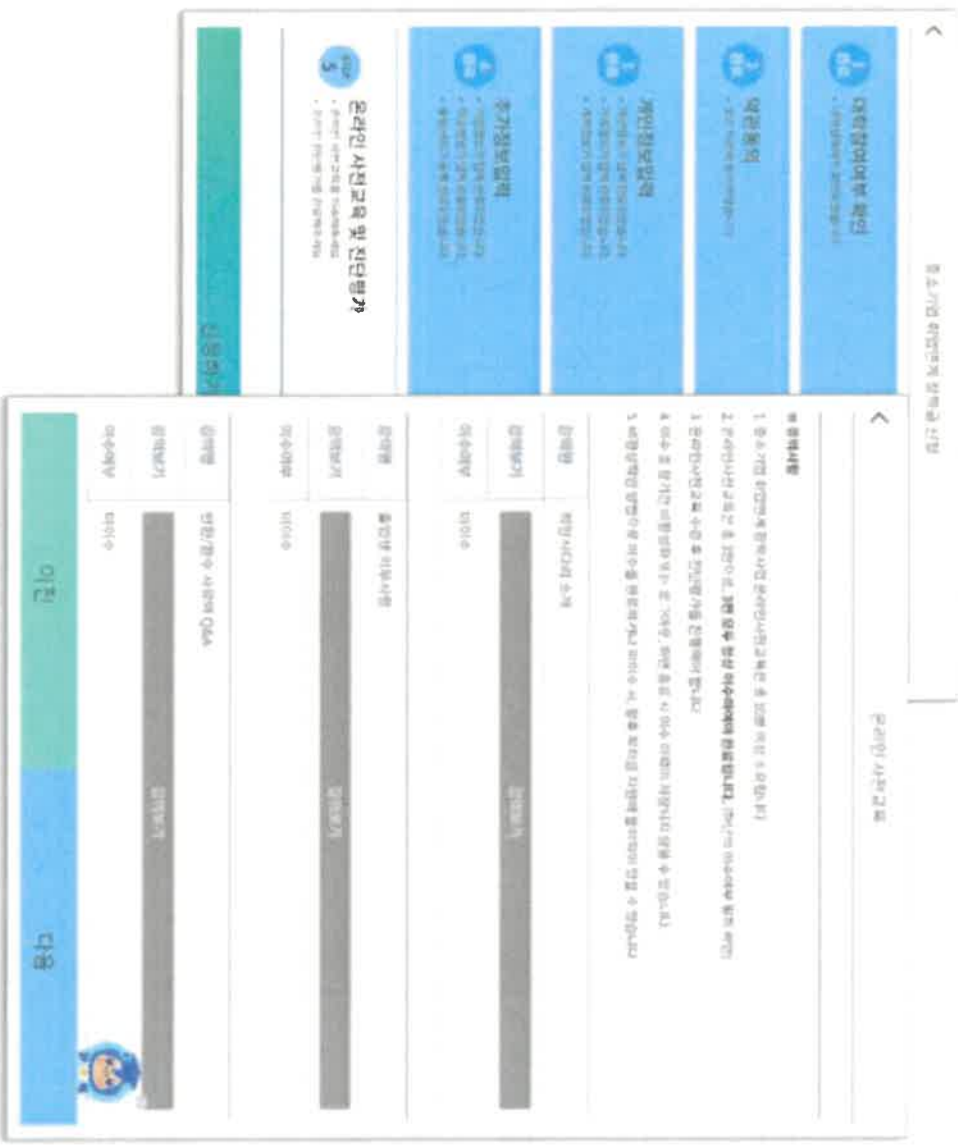
모바일 APP > 중소기업 취업연계 장학금 신청

## STEP 05 온라인사전교육

### 중요사항

○ 온라인사전교육(총 3편)을 순차적으로 진행합니다.

1. 중소기업 취업연계 장학사업 온라인사전교육은 총 10분 이상 소요됩니다.
2. 온라인사전교육은 총 3편으로, 3편 모두 정상 이수하여야 완료됩니다.
3. 온라인사전교육 수강 후 진단평가를 진행해야 합니다.
4. 이수 중 장기간 비활성화 또는 로그아웃, 화면 종료 시 이수 이력이 저장되지 않을 수 있습니다.
5. 비정상적인 방법으로 이수를 완료하거나 미이수 시, 향후 학자금 지원에 불이익이 있을 수 있습니다.



### | 3. 학생 신청 매뉴얼(모바일APP 버전)

모바일 APP > 중소기업 취업연계 장학금 신청

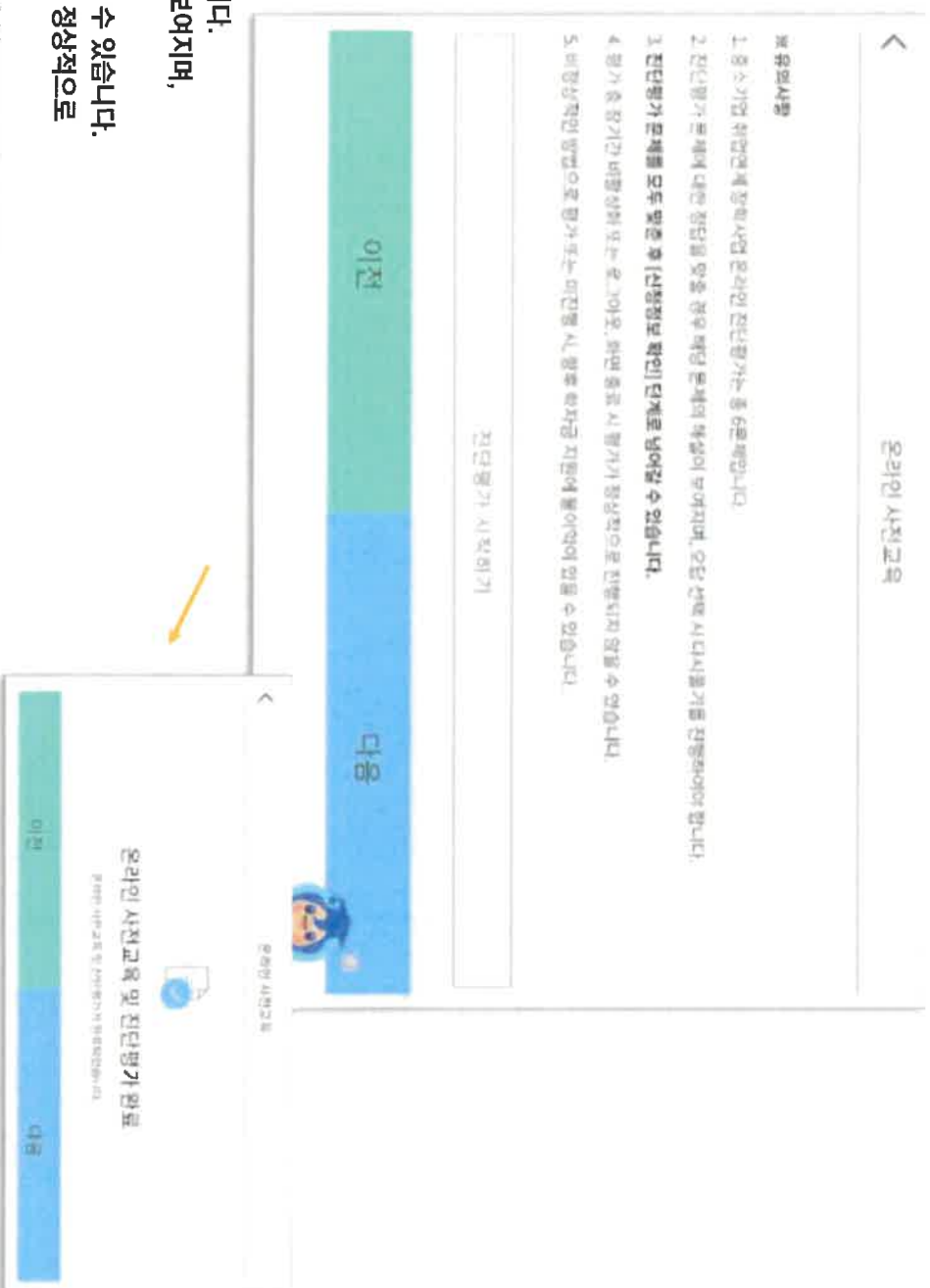
## STEP 05 온라인사전교육

중요사항

○ 온라인진단평가를 순차적으로 진행합니다.



1. 중소기업 취업연계 장학사업 온라인 진단평가는 총 6문제입니다.
2. 진단평가 문제에 대한 정답을 맞출 경우 해당 문제의 해설이 보이며, 오답 선택 시 [다시풀기]를 진행하여야 합니다.
3. 진단평가 문제를 모두 맞춘 후 [신청정보 확인] 단계로 넘어갈 수 있습니다.
4. 평가 중 장기간 비활성화 또는 로그아웃, 화면 종료 시 평가가 정상적으로 진행되지 않을 수 있습니다.
5. 비정상적인 방법으로 평가 또는 미진행 시, 향후 학자금 지원에 불이익이 있을 수 있습니다.





### 3. 학생 신청 메뉴 열(모바일APP 버전)

모바일 APP > 중소기업 취업연계 장학금 신청

#### [참고] 신청현황 확인 방법

##### 현황 확인

- 신청인은 [신청 현황] 메뉴를 통해 장학금 신청 현황을 확인할 수 있습니다.
- [신청서 수정] 및 [신청서 취소] 버튼을 통하여 장학금 신청내역 수정 및 신청 취소를 할 수 있습니다.

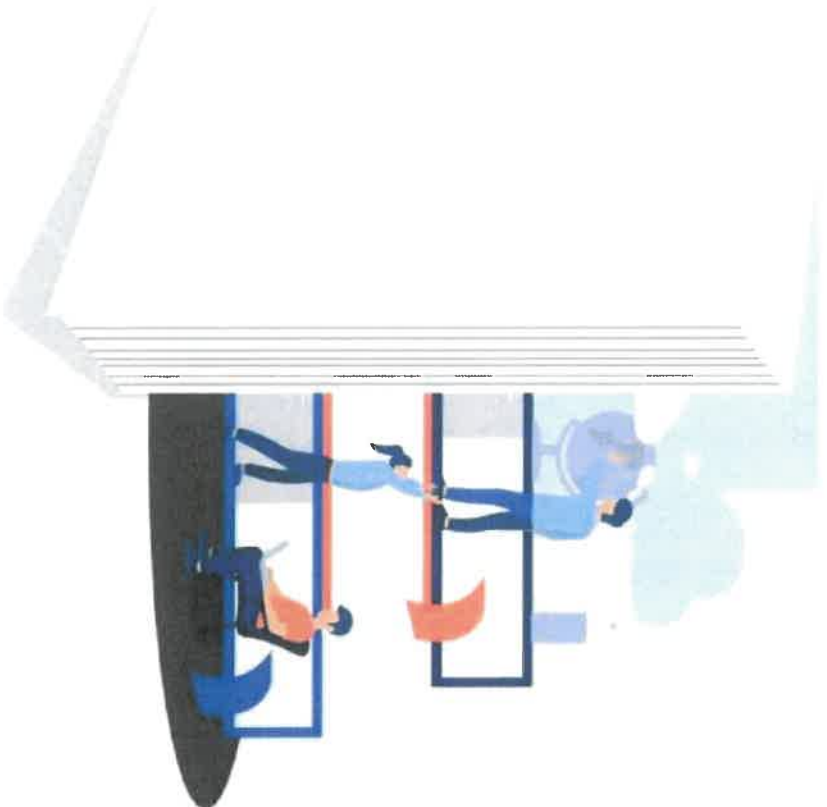


상품유형과 소속대학은 신청완료 시 추후 수정이 불가합니다.

※ 변경하려면 작성한 신청서 취소 후 다시 작성해야 하며 유의

※ 기타 문의사항이 있을 경우 **희망사다리** 전화상담 상담센터(1800-0499)로 문의주시기 바랍니다.





# 간사합니다

희망사다리 장학사업 고객 상담번호

**장 희망사다리 상담센터**

**(1800-0499)**