

「첨단 GPU 활용 지원 사업」 사용자 수시 모집 공모 안내서 (산·학·연 대상)

2026. 4.

목 차

1. 추진 배경	1
2. 사업 개요	1
3. 선정절차 및 평가기준	3
4. 추진체계 및 일정	5
5. 자부담금 납부	7
6. 성과점검 및 평가 등	8
7. 관련 규정 등	9
8. 기타 안내사항	10
9. 신청방법 및 제출서류	12
10. 문의처	14

1 추진 배경 및 목적

- (현황) 대규모 AI 모델 개발 확산으로 고성능 GPU 자원 수요가 급증하고 있으나, 국내 AI 생태계 전반에서 활용 절대적으로 부족
- (경과) 대규모 GPU 자원의 신속하고 안정적인 공급 기반을 마련하기 위해 '25년 추경을 통해 시급한 국가 AI 컴퓨팅 인프라 확충에 본격 착수
- (목적) 확보한 첨단 GPU 자원을 산·학·연 수요자에게 신속히 배분하여 혁신적인 AI 연구 및 서비스 개발 지원

2 사업 개요

- (개요) 국가 AI 경쟁력 강화와 AI 혁신생태계 조성에 기여할 수 있는 산·학·연의 혁신적인 AI과제를 선정하여 지원하고자 함
- (지원규모) H200 서버, B200 서버
- (지원대상(신청자격))

구분	분류
산업계	중소기업, 스타트업, 민간 의료기관, 민간연구소 등 중소기업 이하 규모
학계	대학, 교육기관, 대학원, 산학협력단, 대학병원 등
연구계	연구소(국(공)립, 및 정부출연연구소), 연구 지원기관·단체 등

* (중소기업) 「중소기업기본법」제2조제 1항 및 3항과 같은 법 시행령 제2조중소기업 범위에 따른 기업을 포함

- (지원요건) 각 신청 대상별로 아래 과제 단위로 지원하여야 함
 - (기업) 기업의 AI제품(서비스)별 1개 프로젝트
 - ※ 기업 내 수행주체(인력 등), 과업내용이 명확히 분리되는 경우에 한함
 - (대학) 연구실(교수)당 1개 프로젝트
 - (연구소) 개별 연구수행 부서별(AI반도체, AI안전 등) 1개 프로젝트

□ (지원내용)

- (지원 범위) 각 과제별로 H200, B200 중 하나만 신청 가능

구분	지원 내용
H200	· 최소 서버 2대(16장) ~ 최대 서버 32대(256장)
B200	· 최소 서버 2대(16장) ~ 최대 서버 16대(128장)

- ※ 평가결과에 따라 신청한 연산량에 준하는 다른 기종의 GPU가 배정될 수 있음
 - (예) H200 서버 4대 신청 → B200 서버 2대 지원
- ※ 서버 단위로 신청 가능, H200 서버 8대(64장), B200 서버 4대 이상(32장 이상) 대형 과제의 경우 서면 평가 이후, 필요 시 적격성 인터뷰(현장 발표) 진행

※ 협약 후 중간점검 시 전월 사용률 70% 이상 사용자 중 GPU 사용률 합 기준 상위 순으로 선정(전문가 심의 등)하여 추가 사용 의사 확인 후 유후자원 발생 시 재배분

- (지원 기간 및 운영 방식) 협약체결일로부터 ~ 최대 '26. 12. 31.까지
 - ※ 지원기간은 평가 후 협의를 통해 최종 사용기간 확정 및 협약 체결될 예정이며, 협약기간 등 추후 변동 가능

- (1) 지원 기간(최소 1개월 이상) 내 사용을 신청할 수 있으며, GPU 자원은 고정할당 방식으로 운영
- (2) 신청 내용의 평가결과에 따라 실제 배정되는 GPU 배정규모 및 기간은 조정될 수 있음
- (3) 신청한 사용기간 및 과제수행 목적에 맞게 활용해야 하며, 일정 수준 이상 자원을 활용하지 않을 경우, 관련 절차를 거쳐 자원이 회수될 수 있음
- (4) GPU 활용이 계획 대비 미흡할 경우, 1차 안내 후 2차 자원 회수 진행
- (5) GPU 자원을 상업적 목적의 AI서비스 운영 또는 추론용도로 활용 불가 (연구 개발, 기술 검증 및 모델 학습 등 혁신 연구 목적으로만 활용 가능함)
- (6) 목적외 활용이 확인되는 경우, 자원 회수 및 관련규정에 따라 제재처분·고발 등 절차를 추진할 수 있으며, 추후 지원 배제 조치 가능

- (선정 방식) 70점 이상 고득점 우수과제 순으로 GPU 자원을 배정
 - 선정된 기업 및 기관은 운영기관(KAIT)에 ①자부담금* 납부 후 운영기관(KAIT)과 ②이용협약을 체결하고, ③GPU 자원 배정 진행
 - ※ B200 서버 1대 640만원/월, 청년 기업* 50% 할인
 - * 공고일 기준, 만 39세 이하(1986.04.01. 이후 출생)

3 선정 절차 및 평가 기준

□ (선정 절차) 온라인 플랫폼 신청·접수* → 전문가 평가·심의 → 선정 및 협약 체결

* 『국가 AI컴퓨팅자원 지원포털』(<https://aiinfrahub.kr>)을 통해 사업공고 확인 후 신청, 총괄 책임자 이메일로 신청하며, 추후 해당 이메일을 통해 선정결과 통보 예정

□ (평가 항목 및 배점표) 국가적 육성이 필요한 전략분야(참고 1참조)를 중심으로 ①기술·사회적 파급력, ②AI생태계 기여도, ③실현가능성 등을 평가, 70점 이상 중 고득점順 배정

평가항목	내용	배점
기술·사회적 파급효과	▶ 제안하는 과제의 명확성, 혁신성 및 도전성 ▶ 제안하는 과제의 개발·확산을 위한 컴퓨팅 자원 지원 필요성 ▶ 제안하는 과제의 목표 성과의 우수성 및 기술·사회적 파급효과	40점
AI 생태계 기여도	▶ 제안하는 과제를 통해 창출되는 인력양성 효과 및 기술 사업화 가능성 ▶ 제안하는 과제를 통해 창출되는 경제적·기술적 성과 ▶ 과제 개발 결과물의 오픈소스 수준, 공개 플랫폼, 배포 라이선스 등의 적절성	30점
수요자 역량·준비도 및 실현가능성	▶ 제안기관의 전문성 및 성장가능성 ▶ 과제에서 신청한 GPU 규모의 적정성 및 단계별 활용 계획 ▶ 제안하는 과제 추진을 위한 준비 상태 및 실현 가능성	30점
가점	지역소재기업 ▶ 공고일 기준 사업자등록증 상 본점과 사업장 소재지가 모두 지역소재(서울/경기/인천 제외)인 기업의 경우	1점
계		100점

평가기준	<ul style="list-style-type: none"> ○ (평가점수 산출) 평가결과 70점 이상 고득점 순으로 선정 ○ (동점자 처리) 종합평가점수가 동일한 경우 배점이 높은 평가항목에서 점수가 높은 사용자를 우선위로 인정 - 산정에 반영된(최고점과 최저점이 제외된) 평가위원들의 평가항목별 점수(합계) 중 ①기술·사회적 파급효과(40점) ②AI생태계 기여도(30점) ③수요자 역량·준비도 및 실현가능성(30점) 순으로 높은 점수를 받은 사용자를 우선위로 인정함
------	--

□ (평가 방법) 서면평가(공통)+적격성 인터뷰*(필요시, 현장발표)

* H200 서버 8대 이상^{64장} 이상, B200 서버 4대 이상^{32장} 이상 대형과제 중심

○ (공통) 전문가 평가단을 구성하여 사업수행계획서 및 기타 제출 자료를 <평가항목 및 배점표>에 의거 서면평가 실시

○ (적격성 인터뷰) H200 서버 8대 이상^{64장}이상, B200 서버 4대 이상^{32장}이상 경우 필요시 현장 발표 등을 통해 적격성 심의 진행 후 규모 등 확정

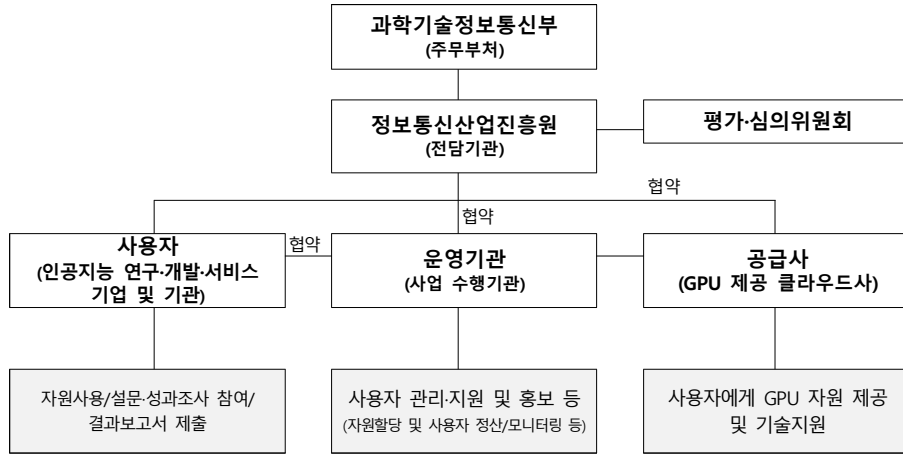
□ [참고 1] 전략분야 예시

○ 국가 주력산업 혁신 및 미래유망산업분야, 국민생명·안전성 확보 및 국민생활 편의이 기대되는 분야의 혁신적 AI서비스·모델 창출 지원

구분	예시	
국가 주력산업 혁신	제조혁신 AI	○ 스마트팩토리를 넘어 AI가 설계·운영·개선을 주도하는 제조로 전환 - 공정·설비·품질 데이터를 학습한 제조 특화 파운데이션 모델 - 숙련자의 판단을 학습한 AI 공정 의사결정 코파일럿 - 불량·고장·에너지 낭비를 사전 제거하는 자율 최적화 생산 AI 등
	에너지, 인프라 산업 고도화	○ 에너지 시스템을 AI 기반 지능형·탄소중립 산업으로 전환 - 발전·수요·저장·송배전을 통합 학습하는 에너지 AI 모델 - 전력·가스·수자원 인프라의 AI 기반 예지보전·최적 운영 시스템 등
	농식품·해양·건설 등 현장 산업 AI	○ 기상·토양·생육 데이터를 학습한 농업 AI ○ 불법조업·적조·해양사고를 예측하는 해양 AI ○ 공정·안전·원가를 최적화하는 건설 AI 등
신성장, 미래유망산업 분야	AI반도체·시스템 AI	○ AI가 AI 반도체를 설계하는 EDA·설계 자동화 AI ○ HW-SW 통합 최적화를 수행하는 시스템 AI 등
	미래 모빌리티·로보틱스·피지컬 AI	○ 레벨4+ 자율주행을 위한 멀티모달 인지·판단 AI ○ 산업·서비스 로봇을 위한 범용행동 생성 AI(Physical Foundation Model) 등
	국방·우주·항공	○ 위성 영상 분석 AI, 무인체계(드론무인함정) 자율판단 AI ○ 정보보급 작전 시뮬레이션 AI 등
	의료·바이오·헬스케어 AI	○ EMR·영상·유전체 통합 의료 파운데이션 모델 ○ 신약 후보 탐색·임상 성공 확률 예측 AI
	K-컬처 AI	○ 영상·미디어 제작 파운데이션 모델 ○ 공연·무대·실감콘텐츠 AI(AI기반 공연연출/운영, XR/버추얼 공연 등) ○ K-콘텐츠 글로벌 확산(자동번역, 더빙), 저작권 보호(불법복제 탐지 등) AI 등
	재난·기후·환경 안전 AI	○ 산불, 홍수, 폭염, 지진, 해양사고, 환경오염 예방 ○ 위성·CCTV·기상·센서를 통합한 국가 재난 예측 AI 등
국민안전, 편의 증진	생활 안전·범죄·사기 대응 AI	○ 음성·영상·텍스트 통합 국민 생활 보호 AI ○ 개인정보 침해·위험을 실시간 감지하는 프라이버시 AI 등
	국민 생활 밀착형 AI 비서	○ 법령·민원·복지·생활 정보를 통합한 국가 LLM ○ 신청·자격판단·서류작성을 지원하는 AI 행정 코파일럿 ○ 개인 일정·교통 상황을 통합한 맞춤형 이동 AI 등
	복지·돌봄·취약계층 지원 AI	○ 고령자, 장애인, 아동 케어 AI ○ 위기가구 조기 탐지 AI, 음성·영상 기반 생활지원 AI 등 ○ 개인별 학습 경로, 직무 전환 최적화 AI

4 추진체계 및 추진일정

□ 추진체계



구분	주요 역할
주무부처	<ul style="list-style-type: none"> ○ 사업추진전략 및 기본계획 수립 ○ 사업 시행계획 총괄
전담기관	<ul style="list-style-type: none"> ○ 사업 세부계획 수립 및 추진 ○ 사업목표 및 계획 수립, 운영기관 선정 및 협약, 협약·용역 사업 총괄, 지원체계 관리·감독, 사업비 지급, 성과분석 등 사업관리
평가·심의위원회	<ul style="list-style-type: none"> ○ 신청기관이 제출한 사업수행계획서를 바탕으로 평가 수행 ○ 신청 자원규모의 기술적 필요성을 검토하여 적절한 GPU 자원규모 심의 ○ 자원 회수 및 배분 심의, 자부담 반환 등 자부담 처리 세부 내용 결정·심의
운영기관	<ul style="list-style-type: none"> ○ 수요자 모집을 위한 홍보 및 신청자 접수 지원, 신청자 접수 관련 문의 대응 및 선정 평가 운영 ○ 민간 사용자 자부담금 납부 안내 및 증빙자료 정리 등 회계 감사 대응 ○ 실시간 모니터링을 통한 추가 수요 모집 및 유휴 자원 배분 ○ 수요자 대상 정책방향 공유·참여독려를 위한 사업 홍보 등
공급사	<ul style="list-style-type: none"> ○ GPU 기반 자원 제공, GPU 자원 운영·관리, 기술지원 등 ○ 자원 및 사용자 관리(자원 할당·회수, 기술지원 등), 교육, 홍보 등
사용자	<ul style="list-style-type: none"> ○ AI 연구·개발에 필요한 GPU 자원 활용, 성과·설문 조사 참여, 중간·결과보고서 제출 등

□ 추진일정(안)

추진 절차	주요 내용
사용자 모집공고 신청자 접수	<ul style="list-style-type: none"> ■ 사용자 모집 안내 공고
↓	
선정평가	<ul style="list-style-type: none"> ■ 평가위원회를 구성하여 수행과제의 목표, 내용 및 수행 방법 등을 종합적으로 고려하여 선정평가 실시
↓	
평가결과 통지	<ul style="list-style-type: none"> ■ 『국가 AI컴퓨팅자원 지원포털』(https://ainfruhub.kr)에 선정자 게시, 신청한 총괄책임자 이메일로 결과 통지
↓	
자부담금 납부	<ul style="list-style-type: none"> ■ 자원규모별로 자부담금 납부
↓	
자원 할당·이용	<ul style="list-style-type: none"> ■ 사용자별 자원 배분 및 자원 사용 시작 * 자부담금 납부 확인 후 자원 할당 및 협약 체결

※ 수시모집 현황에 따라 진행 절차 안내 예정

5 자부담금 납부

□ 자부담금 부과 기준

구분	산업계 사용자			
	중소 기업		청년 기업(50%)	
	GPU 1장 (월 기준)	서버1대 (월 기준)	GPU 1장 (월 기준)	서버1대 (월 기준)
B200	80만원	640만원	40만원	320만원

※ 청년 기업 : 공고일 기준 대표자(공동 대표의 경우 1인 이상)가 청년에 해당 되며, 만 39세 이하(1986.04.01. 이후 출생)인 기업

※ GPU 신청은 서버 단위(1서버=8 GPU)로 이루어지며, 자부담은 배정된 GPU 서버수를 기준으로 산정

□ 자부담 납부 방식

- 선정 통보 이후, 협약 체결 전까지 기업 부담금을 선납하여야 하며, 상세 자부담금 납부 방법은 별도 안내 예정

※ 자원 할당은 기업 부담금 납부 확인 이후 협약 체결 시 제공되며, 미납부 시 협약 체결 불가

※ 선정된 이용자는 선정 통보일로부터 2주 이내에 자부담금을 납부하여야 하며, 정해진 기한 내 자부담금을 납부하지 않을 경우 선정이 취소될 수 있음

□ 이용 종료(중도 반납) 및 정산 기준

- 이용기관의 목적외 사용 등 부당행위로 자원이 회수되는 경우 잔여 기간의 자부담금은 반납하지 않으며, 관련 규정에 따라 제재처분

< 목적 외 사용 등 부당행위의 의미와 종류 >

- "목적 외 사용 등 부당행위"란, 협약서 및 신청서에 명시된 활용 목적·범위·조건을 위반하여 GPU 자원을 사적으로 이용하거나, 사업 계획과 달리 자원을 사용하는 일체의 행위를 의미하며, 구체적 유형은 다음과 같음.

가. 영리 서비스 운영 등 자체 상업적 목적의 활용

나. 외부 기관을 위한 용역·서비스 제공 등 제3자 대상 활용

다. 암호화폐 채굴 등 승인되지 않은 연산 작업

라. AI 학습·추론과 무관하게 가속기 이용률만 과도하게 높이는 프로그램(GPU Burn 등) 실행

마. 사업계획서에 명시되지 않은 GPU 자원을 타 기관 또는 제3자에게 양도, 재임대, 재판매, 공동 사용(공유)하는 행위

바. 기타 신청서에 기재한 목적과 무관한 일체의 사용 등

6 성과 점검 및 평가 등

- (점검·평가) GPU 활용목적의 부합성, 계획된 목표 달성여부 등 확인을 위해 중간점검 및 결과평가, 연단위 성과조사(5년간)를 추진

- (중간점검) 이용 협약 기간의 50% 경과 시점에 중간보고서 및 진척 자료 제출

- 점검자료를 토대로 진척율, 구축결과물, 향후 계획 등 점검

- 사업 수행이 현저히 부진한 기업으로 판단될 경우, 협약을 해지하고 제공 자원을 회수할 수 있음

- (결과평가) 이용 협약 기간 종료 후 1개월 이내 결과보고서 및 성과자료 제출

- 시제품·사업화 등 최종성과를 전문가 평가

- 불가피한 사유로 중도 해지하는 경우, 중도 해지 시점까지의 자원 활용 내용 및 결과물은 최종 결과 보고서와 동일한 수준으로 제출해야 함

※ 매우 우수(90점 이상), 우수(80점~89점), 보통(70점~79점), 미흡(60점~69점), 매우 미흡(60점 미만)으로 평가

※ 평가 결과 '우수'과제는 차기 선정평가 시 우대 가능하며, 평가 결과 '미흡' 과제는 심의 및 규정에 따라 제재 대상 여부 판정 및 제재 조치를 취할 수 있음*

* 기금사업 결과평가 등에 관한 지침 제8조(결과평가 방법 및 대상)

- (연단위 성과조사) 이용 협약기간 종료 후 5년간 과제의 중장기적 성과 창출 여부를 지속적으로 점검하기 위해 연단위 성과조사 실시 예정

< 점검·평가 관련 안내사항 >

- 제출 양식, 제출 방법, 세부 일정은 운영기관이 별도 안내 예정이며, 과제 참여 기관은 지정된 기한 내 관련 자료를 제출해야 함

- 과제 참여기관은 설문, 결과보고서, 성과조사에 적극적으로 참여하여야 함

7 관련규정 등

□ 관련 규정

- 방송통신발전기금 운용·관리 규정 및 관련 부속 지침 준용
- 개인정보보호법 및 동법 시행령
- 위 규정에 정의되지 않은 항목은 국가연구개발혁신법, 공공재정 환수법 등 관계 법령 및 규정 준용

□ 추진 경위

- 「AI 혁신 생태계 조기 구축 방안」
('24.11.27., 관계부처 합동, 산업경쟁력강화장관회의)
- 「AI컴퓨팅인프라 확충을 통한 국가 AI역량 강화 방안」
('25.2.20., 국가인공지능위원회)
- 「첨단 그래픽 처리 장치(GPU) 확보 추진 방안」
('25.5.13., 제4차 AI컴퓨팅인프라 특별위원회, '25.5.14., 경제관계 장관회의 겸 산업경쟁력강화 관계장관회의 심의·의결)
- 국가 AI 혁신을 위한 첨단 GPU 확보·배분 계획
('25.12.18, 과학기술관계장관회의 심의·의결)

8 기타 안내사항

□ 참여 제한

- (중복지원 제외) 협약체결일 기준으로 아래 요건 해당 시 지원 불가
※ 신청자격 등 자기점검표, GPU 자원 이용 및 준수사항 서약서 등을 통해 중복지원 여부 확인
- ① 협약체결일 기준으로 본 사업과 유사한 GPU 구축·이용 지원사업에 중복 선정되어 지원받는 경우(2026년 고성능 컴퓨팅 지원사업, AI연구용 컴퓨팅 프로젝트, 광주 AI데이터센터, 독자 AI파운데이션 모델 프로젝트, 특화 파운데이션 모델 프로젝트, 국가프로젝트 등)
- ② 협약체결일 기준으로 국가재정사업(R&D/비R&D) 과제 중 사업비에 GPU 구축·이용비용이 포함된 과제를 수행중인 경우
- (재무 건정성 등) 정보통신·방송 연구개발 규정 제20조 1항 [별표5]에 해당하는 경우 신청 불가하며, 추후 해당확인 시 사전지원제외 조치 - 금융기관 등으로부터 채무불이행으로 규제 중, 신청 마감일 기준 부도/화의/법정관리/휴업 상태인 경우, 국세·지방세 체납인 경우 신청 불가

구분	사전지원제외
검토 기준	1. 기업의 부도
	2. 세무당국에 의하여 국세, 지방세 등의 체납처분을 받은 경우(단, 회생인가 받은 기업, 중소기업진흥공단 등으로부터 재창업자금을 지원 받은 기업은 예외)
검토 기준	3. 민사집행법에 기하여 채무불이행자명부에 등재되거나, 은행연합회 등 신용정보집중기관에 채무불이행자로 등록된 경우(단, 회생인가 받은 기업, 중소기업진흥공단 등으로부터 재창업자금을 지원 받은 기업 등 정부·공공기관으로부터 재기지원 필요성을 인정받은 기업은 예외)
	4. 파산·회생절차·개인회생절차의 개시 신청이 이루어진 경우(단, 법원의 인가를 받은 회생계획 또는 변제계획에 따른 채무변제를 정상적으로 이행하고 있는 경우는 예외로 한다.)
검토 기준	5. 최근 결산 기준 자본전액잠식 (한국채택국제회계기준(K-IFRS)을 적용함에 따라 자본전액잠식이 발생한 경우에는 일반 기업회계기준(K-GAAP)을 적용하여 자본전액잠식 여부 판단 가능. 이 경우, 연구개발기관은 자본잠식 여부 판단을 위해 추가적인 회계기준에 따른 자료를 전문기관에 제출하여야 하며, 한국채택국제회계기준과 일반기업회계기준을 혼용할 수 없음)
	※ 상기 자본전액잠식 계산시 한국벤처캐피탈협회 회원사 및 중소기업진흥공단 등 「공공기관의 운영에 관한 법률」에 따른 공공기관으로부터 최근 5년 간 대출형 투자유치(CB, BW)를 통한 신규차입금 및 상환전환우선주(RCPS)는 자본으로 계산 가능 ※ 회계연도 말 결산 이후 재무상황이 호전된 경우, 수정된 재무제표와 외부회계법인의 의견서 제출 가능
검토 기준	6. 외부감사 기업의 경우 최근년도 결산감사 의견이 “의견거절” 또는 “부적정”

- (참여 제한 제재 조치 여부) 접수 마감일 기준 국가연구개발사업 참여 제한 제재 조치 중인 기업 및 총괄책임자/연구책임자(*NTIS 검색 기준), 조달청 부정당 제재 적용을 받고 있는 기관(기업), 대표자는 신청 불가
※ 참여 제한 해당시, 접수 마감일 전일까지 제재 조치가 종료되는 경우에만 신청 가능

□ GPU 자원 배분 관련 사항

- GPU 자원 배분은 사용자가 신청한 용량에 따라 최적화된 클러스터에 배치될 예정이며, 사용자가 공급사를 지정할 수 없음
- 실제 활용할 GPU 물량 및 기간 등은 신청 수요 및 평가결과에 따른 연산량 산정 등을 고려하여 결정될 수 있음
- 자원 제공 시작일은 협약체결일로 추진하되 사업추진상황에 따라 조정될 수 있음
- 선정된 사용자는 사업수행계획에 의거 사업수행 목적에 맞게 GPU 자원을 충실히 사용하여야 함
- GPU 자원을 상업적 목적의 AI 서비스 운영 또는 추론 용도로 활용 불가
- 연구 개발, 기술 검증 및 모델 학습 등 혁신 연구 목적으로만 활용 가능함
- 제안한 과제 이외의 목적으로 컴퓨팅 자원을 부정 사용한 경우 자원 회수, 사업 참여 제한 등 제재가 부과될 수 있음
※ 제재조치의 기준은 국가연구개발혁신법 시행령 제59조부정행위 등에 대한 제재처분의 규정 준용
- 목적 외 이용이 확인된 경우 즉시 자원 회수(서비스 중지 등) 및 심의를 통해 최종 자원 회수 여부 결정
- 최종 회수 결정될 경우 당해년도 서비스 신청 불가하며 향후 사업 참여 제한 또는 과제 선정에서도 제외될 수 있음
- GPU 자원은 온라인(클라우드/원격 접속)서비스 방식으로만 이용 가능하며, 신청 기관이 원하는 특정 장소로의 이동 설치는 불가함
- 불가피한 사유로 중도 해지하는 경우, 중도 해지 시점까지의 자원 활용 내용 및 결과물은 최종 결과 보고서와 동일한 수준으로 제출해야 하며, 심의를 통해 자부담 처리 여부 등 결정

- 스토리지 등 추가 자원이 필요한 경우, CSP의 제공 가능 자원을 활용할 수 있으며, 이에 대한 요금은 사용자가 별도 부담하여야 함
- 전담기관의 관리·감독을 위하여 자료 제공 요청 시, 이용자는 GPU 자원 이용 현황 및 관련 정보를 성실히 제공하고 점점에 적극 협조하여야 함

9 제출 서류 및 신청방법

□ 제출 기간 및 방법

- (공고기간) '26. 4. 1.(수) ~ 연내 유희자원 소진 시 까지
- (접수기간) '26. 4. 1.(수) ~ '26. 11. 30.(월) (수시접수)
* 유희 자원 발생 시 「국가 AI컴퓨팅자원 지원포털」에서 수시 모집 신청 접수가 진행되며, 자원 소진 시 접수는 종료되며, 추가 자원 발생 시 재모집 진행
- (사업수행계획서 작성) 「국가 AI컴퓨팅자원 지원포털」(<https://aiinfrahub.kr>)에서 사업 공고 및 신청 양식 확인 후 작성
- (제출방법) 「국가 AI컴퓨팅자원 지원포털」(<https://aiinfrahub.kr>)에서 접수
※ 총괄 책임자 이메일로 신청하며, 추후 해당 이메일을 통해 선정결과 통보 예정

□ 제출 서류 관련 유의사항

- 제출 자료가 기준에 부합하지 않거나 공고 내용 숙지 미숙, 자료 누락, 기입 내용 오류 등의 실수로 발생하는 불이익은 신청 기업에 있음
- 신청내용 중 허위사실이 있고 해당 허위 내용 기재의 고의성이 드러난 경우 선정 및 지원이 취소될 수 있음
- 제출된 사업수행계획서 등 모든 서류는 일체 반환하지 않음

□ **제출 서류** : 과제수행계획서, 제출서류 등

- ※ 별도 안내가 없는 제출 서류는 모두 PDF파일로 제출
- ※ 서류 제출 전 신청자격, 제출 서류, 신청 양식, 작성 내용 등 사전에 작성 요령에 관해 확인 후 최종 제출 요망, 사실과 다른 내용을 과제신청서 등에 기재한 경우 제재(신청 취소 등) 가능
- ※ 모든 제출 서류는 위 번호에 맞춰 순서대로 파일명 정리 후 최종 1개 파일로 압축하여 제출

No.	제출서류명	안내사항
1	▶ 사업수행계획서	· PDF 및 HWP 파일로 2종 제출 * pdf는 표지날인하여 제출하며, 날짜는 실제 제출일로 기재
	▶ (해당 시) 발표자료 1부 ※ B200 서버 4대 이상 신청부터는 현장 발표를 통한 적격성 심의 진행	· 자체 양식으로 제출 · PDF 및 PPT 파일로 2종 제출 * 반드시 수행계획서에 명시된 내용 범위 내에서 작성 必 * 20분 이내 발표 분량으로 작성
	▶ 사업자등록증명원 1부 ※ 사업자등록증이 아닌 필히 사업자등록증명원으로 제출 ※ 청년기업 해당시 별도 법인등기부등본 제출	2026년 발생분
	▶ 신청 자격 등 자가점검표 1부	붙임1
	▶ 과제 참여자 개인정보 수집·이용 동의서 1부	붙임2
	▶ GPU 자원 이용 및 준수사항 서약서	붙임3
	▶ 평가항목 참조표 1부	붙임4
7	▶ 유사과제 검색결과서 1부 * http://www.nts.go.kr/ 접속 후 → 과제참여관리 메뉴 클릭 → 차별성검토 클릭 → 차별성검토 시작하기(순서대로 진행) → '5.검색결과단계에서 검색결과증 PDF 파일을 다운하여 제출	국가과학기술지식정보서비스(NTIS) 이용
8	▶ 중소기업 확인서 제출 (벤처기업, 창업기업 확인서 등 선택 사항) ※ 중소기업현황정보시스템(sminfo.mss.go.kr), 벤처인(www.venturein.or.kr), 창업업확인시스템(https://cert.k-startup.go.kr) 등을 통해 확인	2026년 이후 발생분
9	▶ 재학·재직증명서	붙임5
10	▶ 연구기관/공공기관 현황 자료	2026년 이후 발생분

10 문의처

□ 접수 및 문의

구분	담당기관	연락처	
사업문의	한국정보통신진흥협회 (KAIT)	02-580-0213	gpu@kait.or.kr
		02-580-0215	
기타문의	정보통신산업진흥원 (NIPA)	043-931-5758	aiinfra@nipa.kr

※ 전화문의 가능시간 : 평일 09:00 ~ 18:00 (점심시간 12:00~13:00 제외)